

# NOTAS PRELIMINARES SOBRE LA HERPETOFAUNA DE LAS ISLAS CIES Y ONS

Pedro Galán  
Sección Herpetología G.N.H  
Ronda de Outeiro 276.15010 La Coruña

La herpetofauna de las islas e islotes atlánticos ibéricos no ha recibido, hasta el momento, la atención debida por parte de los investigadores, siendo muy escasos los trabajos que recogen alguna información sobre el tema, generalmente referidos a las poblaciones de Podarcis de algunos islotes costeros (ver VICENTE, 1985; GALAN, 1985). En el caso de las Islas Cies, en litoral pontevedrés, se ha publicado recientemente un trabajo general sobre su fauna (FERNANDEZ DE LA CIGONA, 1986), existiendo además algunas referencias anteriores (CASTROVIEJO Y SALVADOR, 1970; BARCENA, 1977); a pesar de ello y de su declaración como Parque Natural en 1981, el conocimiento de su herpetofauna es aún incompleto. Sobre las Islas de Ons, también en la costa de Pontevedra, no se dispone hasta el momento de ninguna información.

En la presente nota preliminar se enumeran las especies de anfibios y reptiles observadas por nosotros en las Islas Cies y Ons durante una serie de visitas realizadas en 1983, haciendo somera referencia al hábitat que ocupan en las islas. También se discuten las diferencias más importantes en cuanto a la composición por especies entre éstas y la tierra firme.

## RESULTADOS

### 1- ISLAS CIES

Hemos observado 6 especies de reptiles en estas islas y ningún anfibio. Sobre la Salamandra común (*Salamandra salamandra*), señalada como presente por FERNANDEZ DE LA CIGONA (1986), poseemos también otras referencias sobre su existencia en Cies. Debe ser muy escasa y restringirse a las inmediaciones de los escasos puntos de agua dulce.

#### Saurios:

Anquis fragilis, Lución Común.

Habita principalmente en las zonas de vegetación más densa, arbustiva y de matorral y, en general, más frescas y húmedas de las islas.

Lacerta lepida, Lagarto Ocelado.

Muy común en las tres islas. Abunda principalmente en áreas pedregosas de matorral abierto y en las proximidades de las construcciones humanas.

Podarcis hispanica, Lagartija Ibérica.

Es el reptil más numeroso de las islas. Esta especie aparece generalmente ligada a medios rocosos y fisurícolas, como muros, taludes, acantilados, etc.

Chalcides chalcides, Eslizón Común.

No muy común, habita en zonas termófilas con herbazal y matorral abierto.

Chalcides bedriagai, Eslizón Ibérico.

Lo hemos encontrado únicamente en la zona arenosa del sur de la Isla de San Martín. Vive en dunas colonizadas por Corema albus, Ammophila, etc. De costumbres muy discretas, suele ser observado activo en la superficie en abril-mayo (periodo de celo) y en agosto-septiembre (hembras grávidas próximas al alumbramiento). Se refugia en galerías o bajo acúmulos de vegetación muerta.

Ofidios:

Coronella girondica, Culebra Lisa Meridional.

Observada en zonas rocosas y pedregosas de la Isla del Faro. De costumbres crepusculares, se refugia bajo piedras o en grietas durante el día. Posteriormente sauriófaga, hemos encontrado restos de Podarcis hispanica en sus contenidos gástricos.

2- ISLA DE ONS

En esta isla, de morfología menos accidentada que las Cíes, se observaron 3 especies de anfibios y 7 de reptiles.

Anfibios.

Urodelos:

Salamandra salamandra, Salamandra Común.

Encontrada tanto en las zonas de vegetación densa próximas a manantiales como en áreas de matorral, alejadas de los puntos de agua. Esta población de salamandras presenta la coloración más oscurecida (diseño amarillo muy reducido) que las de tierra firme, es decir, que poseen una marcada tendencia al melanismo (BAS, 1983; ver también BAS, et.al. 1979).

Triturus boscai, Tritón Ibérico.

Hemos encontrado larvas de esta especie en charcas de manantial y lavaderos, situados ambos en pequeñas vaguadas con abundante vegetación de Rubus, Salix, etc.

Anuros:

Discoglossus pictus, Sapillo Pintojo.

Las larvas de esta especie aparecen junto a las de T.boscai, pero también las hemos encontrado en charcas temporales situadas en zonas de vegetación abierta y en cunetas de caminos encharcadas, próximas a núcleos de población.

## Reptiles.

## Saurios:

Anguis fragilis, Lución Común.

Muy abundante en las zonas de matorral y en la áreas de cultivos. Frecuentemente observado activo de día en períodos húmedos y cálidos.

Lacerta lepida, Lagarto Ocelado.

Muy frecuente en toda la isla, tanto en las zonas habitadas como en las de matorral, cultivos, etc. Son comunes los ejemplares de gran tamaño.

Podarcis hispanica, Lagartija Ibérica.

Esta especie aparece generalmente en construcciones humanas (muros, tapias, etc), afloramientos rocosos y amontonamientos de piedras. Mucho menos abundante en esta isla que en Cíes, por la menor extensión de los hábitats propicios.

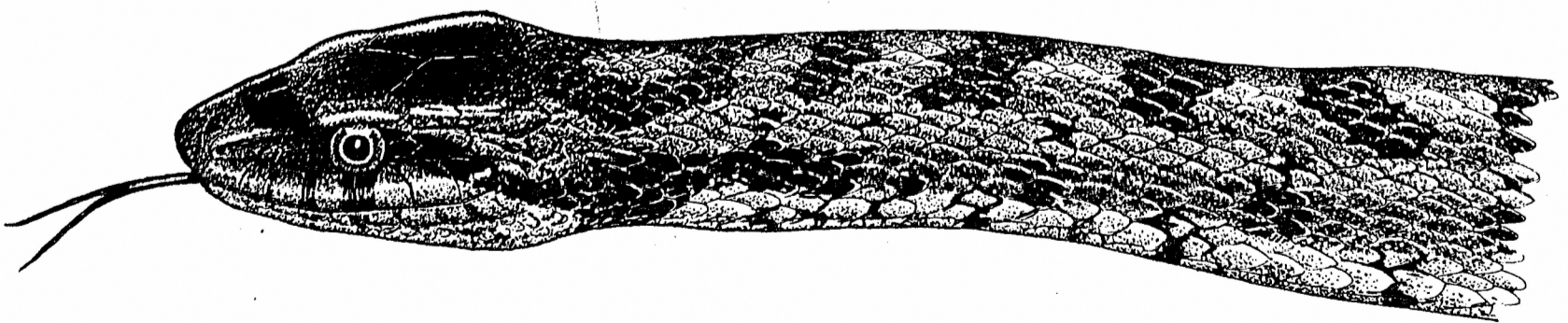
Chalcides chalcides, Eslizón Común.

Frecuente por toda la isla en zonas herbáceas con matorrales dispersos y también en áreas abiertas de matorral.

## Ofidios:

Coronella girondica, Culebra Lisa Meridional.

La hemos observado en zonas de grandes afloramientos rocosos provistos de numerosas grietas, en las que se refugia y en áreas abiertas de matorral.



CORONELLA GIRONDICA. Gustavo 86

Elaphe scalaris, Culebra de Escalera.

Frecuente en toda la isla. Las observaciones se distribuyen, tanto por las zonas de matorral (Ulex, Cistus, etc.), como en cultivos, áreas rocosas, etc. Relativamente conspicuas por su gran tamaño, son numerosos los ejemplares que aparecen muertos en los caminos y en las proximidades de las zonas habitadas.

Natrix maura, Culebra Viperina.

Observada generalmente cerca de los manantiales, en zonas de vegetación arbustiva densa, pero también en matorrales y setos relativamente alejados del agua e incluso en los acantilados y en las rocas costeras, en la zona mareal. Ha sido vista capturando blénidos en las charcas de la marea (BAS, com. pers.) y nadando en el mar, a varios metros de la costa (GOMEZ DE LA TORRE, com. pers.).

### DISCUSION

En las Islas Cíes han sido citadas algunas especies de reptiles cuya presencia no hemos podido confirmar:

Lacerta schreiberi, Lagarto Verdinegro. (BARCENA, 1977; FERNANDEZ DE LA CIGOÑA, 1986)

Podarcis bocagei, Lagartija de Bocage. (FERNANDEZ DE LA CIGOÑA, 1986)

Coronella austriaca, Culebra Lisa Europea. (BARCENA, 1977; FERNANDEZ DE LA CIGOÑA, 1986)

Pensamos que es improbable la presencia de estas especies en Cíes; la existencia de dos especies congéneres en un medio tan reducido como el de estas islas sólo es posible cuando poseen una neta segregación ecológica, generalmente en la componente espacial, como sucede en el caso de los dos Chalcides.

La herpetofauna de estas islas posee un índice de Mediterraneidad muy elevado (ver anexo), sobre todo si lo comparamos con el de la costa inmediata. Esto se debe, por una parte, a la ausencia de especies de origen boreal (excepto A. fragilis) y endémicas del noroeste ibérico. En general se observa que, cuando en tierra firme existen dos especies del mismo género, una de origen mediterráneo y otra boreal o endémica, en las islas sólo está presente la especie mediterránea: Podarcis hispanica - P. bocagei, Lacerta lepida - L. schreiberi, Coronella austriaca - C. girondica, Natrix maura - N. natrix (estas últimas en lo que respecta a Ons). En el único caso en que están presentes dos representantes de un mismo género, Chalcides chalcides y Ch. chalcides (en Cíes), ambas son de origen meridional.

La preponderancia de especies de origen mediterráneo debe relacionarse, a nuestro juicio, con las condiciones fitoclimáticas de estas islas (sobre la vegetación y

climatología de Cíes, ver RIGUEIRO, 1977). Las especies adaptadas a medios rocosos, secos y cálidos, de origen meridional (L. leplida, P. hispanica, C. girondica, etc.), se ven favorecidas por las condiciones ambientales de estos medios insulares, al contrario de lo que sucede con sus especies congéneres, adaptadas a zonas con mayor cobertura vegetal, más húmedas y frescas, de origen endémico noroccidental o boreal (L. schreiberi, P. bocagei, C. austriaca, etc.)

Debemos señalar, finalmente, que por la variedad de medios ocupados y la abundancia de individuos, la taxocenosis de reptiles se revela como una de las comunidades de vertebrados terrestres más importantes de estas islas y es, por ello, merecedora de futuros estudios más completos.

#### BIBLIOGRAFIA

\*BARCENA, F. (1977): Colonias de aves marinas de las Islas Cíes. NATURALIA HISPANICA, 9; 19-28. Publicaciones del Ministerio de Agricultura. Madrid.

\*BAS, S. (1983): Estudio de la situación microevolutiva y de la ecología de Salamandra salamandra (L.) en el NO ibérico. Tesis Doctoral. Universidad de Valencia. 295 pp.

\*BAS, S.; GUITIAN, J.; DE CASTRO, A.; SANCHEZ CANALS, J.L. (1979): Datos sobre la alimentación de la salamandra (Salamandra salamandra, L.) en Galicia. BOL. EST. CENTR. ECOL., 8 (16); 73-78.

\*CASTROVIEJO, J. & SALVADOR, A. (1970): Nota sobre herpetología del noroeste de España. BOL. SOC. ESP. HIST. NAT. (BIOL.), 68; 119-122.

\*FERNANDEZ DE LA CIGONA, E. (1986): Islas Cíes, Parque Natural de Galicia. (Historia, Etnografía, Geografía, Flora y Fauna). Ed. Fernández de la Cigona. Vigo. 160 pp.

\*GALAN, P. (1986): Morfología de las Podarcis bocagei (SEOANE, 1884) (Sauria, Lacertidae) de dos islas atlánticas ibéricas: Sisargas y Berlengas. TRABAJOS COMPOSTELANOS DE BIOLOGIA, 12; 121-139.

\*RIGUEIRO, A. (1977): Trabajo botánico sobre las Islas Cíes. Publicaciones del Ministerio de Agricultura, 11; 1-91. Madrid

\*VICENTE, L. A. (1985): Description d'une nouvelle sous-espèce de Podarcis bocagei (SEOANE, 1884) (Sauria, Lacertidae) de l'île de Berlenga: Podarcis bocagei berlenguensis. BULL. MUS. NATN. HIST. NAT. PARIS, 7 (1) A: 267-274.

<u>Costa de Pontevedra</u>	<u>Islas Cíes</u>	<u>Isla de Ons</u>	<u>Caracter biogeográfico</u>
<u>Anguis fragilis</u>	*	*	Boreal
<u>Psammodromus algirus</u>			Meridional
<u>Lacerta lepida</u>	*	*	Meridional
<u>Lacerta schreiberi</u>			Endémico NW
<u>Podarcis hispanica</u>	*	*	Meridional
<u>Podarcis bocagei</u>			Endémico NW
<u>Chalcides chalcides</u>	*	*	Meridional
<u>Chalcides bedriagai</u>	*		Meridional
<u>Coronella austriaca</u>			Boreal
<u>Coronella girondica</u>	*	*	Meridional
<u>Natrix natrix</u>			Boreal
<u>Natrix maura</u>		*	Meridional
<u>Elaphe scalaris</u>		*	Meridional
<u>Malpolon monspessulanus</u>			Meridional
<u>Vipera seoanei</u>			Endémico NW
15	6	7	Total especies
60,0 %	83,3 %	85,7 %	Esp. meridionales
20,0 %	0	0	Esp. endémicas del NW ibérico
20,0 %	16,7 %	14,3 %	Esp. boreales.
2,0	5,0	6,0	Indice de Mediterraneidad
0,40			Indice de Jackar
	0,47		
		0,86	

**Cuadro 1.**— Especies de reptiles presentes en la costa pontevedresa, en Cíes y en Ons. Obsérvese la preponderancia de las especies de origen meridional en las islas, lo que se refleja en su elevado índice de mediterraneidad con respecto a la costa. El índice de Jackar señala la afinidad faunística entre las zonas.