

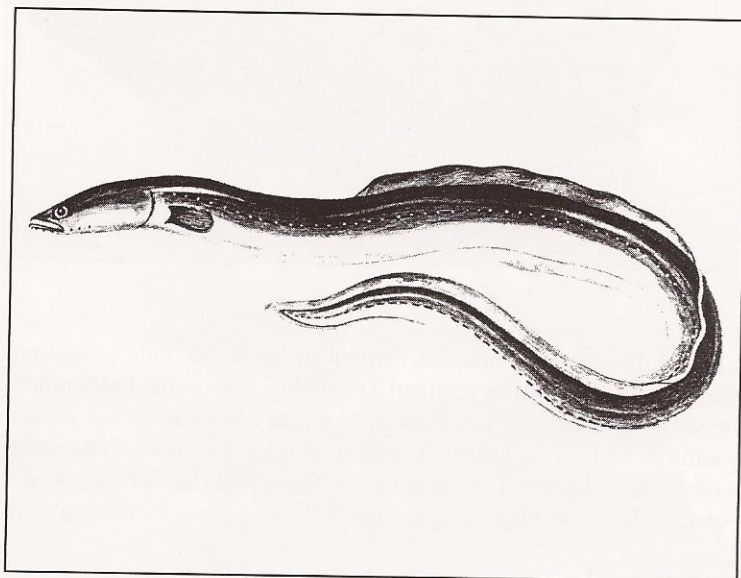
Por: Ricardo Arnaiz Ibarrondo

A Anguía

Das especies de anguías que se coñecen no mundo, que son unhas 19, só tres son as mais pescadas: a anguía europea (*Anguilla anguilla*), a anguía xaponesa (*Anguilla japonica*) e a anguía americana (*Anguilla rostrata*). Son todas moi semellantes e diferéncianse principalmente polo número de vértebras, coloración, lonxitude da aleta dorsal e polos dentes do padal.

Bioloxía:

A anguía é un dos poucos peixes que reparten a súa vida entre o mar e mais o río, entre as augas salgadas e as doces. A diferenza do exemplo máis coñecido, o salmón, a anguía vive e crece no río, mentres que fai a súa migración cara o mar para a súa reprodución. O seu ciclo de vida é moi complicado e aínda hoxe non se coñecen tódolos seus aspectos.



Anguía.

Durante moito tempo non se soubo onde se reproducía xa que non se atopaban anguías maduras. Mesmo non se coñecían como eran os primeiros estádios da súa vida. De feito non todas as anguías se comportan de igual maneira. En xeral a maior parte das que se atopan nas zonas estuáricas amplas, fondo das Rías, son na súa maioría machos.

Actualmente sábese que as anguías femias cando empezan a estar listas para reproducirse comezan a baixar polos ríos e regatos cara o mar despois de vivir neles durante 9 a 15 anos como mínimo, cando miden entre 60 e 80 cm e pesan entre 400 gramos e un quilo. Os machos migran mais novos e con bastante menos peso. Neste tempo crecen e almacenan gran cantidade de graxas (ata 25-28%) no seu corpo, o que as fai moi cotizadas polo seu sabor en moitas zonas do mundo. Estas graxas lles permiten facer unha longa viaxe, pénsase que sen comer nada en absoluto, e desenrolar os seus órganos reproductivos.

sofren varias transformacións: A pel do dorso vólvese mais escura, mentres que o ventre amarelo tórnase branco - prateado. Deste xeito toman a coloración típica dos peixes de mar aberto, escuros por enriba, que os fai pouco visibles contra a escuridade da profundidade e prateados por debaixo que os fai confundirse coa luz da superficie. Así camúflanse para escapar mellor dos depredadores. Os ollos aumentan moito de tamaño para adaptarse as condicións de pouca visibilidade na profundidade do mar. O aparato dixestivo atrofíase, xa que a partires da súa entrada no mar non volven a comer.

Adoitan aproveitar a época do outono cando chegan as chuvias e os ríos son moi caudalosos, para baixar por eles, e principalmente nas noites escuras de lúa nova. Cando chegan ó mar mantéñense durante uns días nas embocaduras, de augas salobres, mentres se adaptan para poder viviren na auga salgada. Despois deste período de aclimatación comezan a súa viaxe polo mar ata o Mar dos Sargazos no Caribe. Esta viaxe de uns 5.000 quilómetros lévalles entre 6 e 9 meses o que quere dicir que teñen que nadar a velocidade media de uns 25 a 30 quilómetros por día.



MAQUIEIRA
PESCA DEPORTIVA

Plaza de España, 4
Teléf.: 986 851 814

PONTEVEDRA

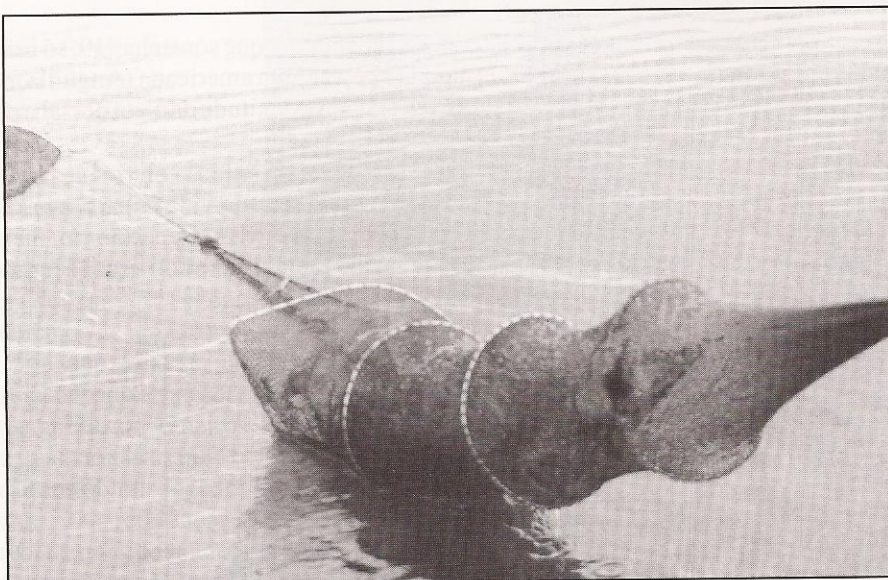


Coñécese pouco desta viaxe pois nunca se pescou una anguía en mar aberto. Pénsase que fan o percorrido a contracorrente da Corrente do Golfo (Gulf Stream). Poden nadar a unha velocidade duns 20 km/día pero como a corrente en contra é de 7 km/día esto supón unha velocidade real de 13 km/día polo que a viaxe dura un ano e 5 meses.

Cando chegan ó Mar dos Sargazos, na primavera, xa teñen os órganos reprodutores desenvolvidos, e tras una parada nupcial, nunca observada, fan a posta a una profundidade de uns 600 metros, entre augas, non no fondo. As femias poden poñer dependendo do seu tamaño entre 7 e 20 millóns de ovos. Despois da posta suponse que as anguías morren..

O xeito de cómo estes peixes poden facer una migración tan grande ano tras ano é outra das incógnitas que aínda está sen resolver. ¿Cómo se adaptaron a facer una viaxe tan longa?. ¿Cómo se orientan?. Non se sabe. Algúns autores pensan que puideron adaptarse a causa da deriva continental.

Os continentes do mundo non están quietos, senón que semellan placas ou balsas de rocha flotando sobre un mar de rocha viscosa de lava ou magma, e que van a deriva chocando unhas con outras. Fai 100 millóns de anos Europa e América estaban moito mas preto entre si. Pouco a pouco separáronse. Fai 135 millóns de anos a distancia era moito mais corta. ¿Adaptáronse así as anguías a facer ano tras ano unha viaxe cada vez máis longa, ata a actualidade?. É unha posibilidade non confirmada.



Butrón.

O Mar dos Sargazos é una zona do Caribe onde a circulación das corrente mariñas forman un remuíño onde se acumúlan gran cantidade de restos flotantes, especialmente algas ou sargazos, onde as anguías realizan a posta dos seus ovos. Estes teñen un diámetro de 0,3 a 0,8 mm e flotan, polo que pouco a pouco chegan á superficie. Ecllosionan ás 24 horas e deles emerxen unhas larvas de 5 milímetros de lonxitude. Ó chegaren ós 7 milímetros adoitan una forma aplanada, como de folla de vimbio (chamada leptocéfalo) e comezan a súa migración cara o nordés seguindo a corrente do Golfo. Tan diferente é o aspecto da larva respecto do adulto que durante moitos anos pensouse que ámbalas dúas eran especies distintas. Gracias a corrente e a súa forma son arrastradas a traveso do océano Atlántico.

A súa musculatura permítelles variar a profundidade, de forma que durante o día sitúanse a 175-200 metros da superficie e durante a noite poden subir ata a superficie (30-130 m). Algúns cálculos indican que poden desprazarse a una velocidade de 20 cm/segundo e que tardan así de 3 a 5 anos en facer toda a travesía. Algúns autores pola contra calculan que a duración da migración podería ser dun ano ou ano e medio ata alcanzar as costas europeas, e mesmo menos.

Á súa chegada ó borde da plataforma continental europea comeza una transformación ou metamorfose, de aplanada en cilíndrica é dicir na coñecida angula ou meixón. Séntense entón atraídas polas augas doces da costa e remontan os estuarios e os deltas dos ríos. No outono e ata a primavera as angulas, na mesma época na que baixaran as súas nais, remontan os ríos. Nesta fase as angulas transparentes sofren outra transformación tornándose escuras no dorso e amarelas no ventre. Ademais o aparato dixestivo péchase (non comen) e minguan en peso e lonxitude. Ó fin desta transformación o tracto dixestivo vólvese a abrir e comeza a comer e crecer, agora chámanse anguilóns. Entre a fase de larva con forma de folla ou leptocéfalo cando mide 75 mm e pesa 1,5 gr e a fase de angula o meixón a larva perde moito peso chegando a só 0,35 gr.



**GONBEL**

**Embarcaciones
Motores marinos
Mantenimiento
Invernaje y guardería
Accesorios
Servicio técnico**

Avda. de Orense, 50 - Teléf.: 986 883 931 - Fax: 986 880 095 - 36900 MARÍN (Pontevedra)

MARINER FORCE QUICKSILVER merCruiser YANMAR

Unha parte dos anguilóns remontan o río mentres que outro porcentaxe permanece na costa. É dicir que unha parte pasan a auga doce mentres que outras sempre viven en auga salgada ou mesmo salobre.

As anguías son peixes hermafroditas, isto é que teñen os dous sexos en forma no desenvolvida ata que alcanzan ós 30 centímetro de lonxitude. A partires deste tamaño xa adoitan un sexo ou outro. Coma xa dixeran antes as anguías que quedan a vivir no mar ou nos esteiros soen ser machos, mentres que as que viven nos ríos poden ser machos ou femias. Normalmente a proporción de machos é maior que a de femias. Por outro lado as femias crecen moito máis que os machos. A partires dos 40 cm as femias son uns 10 cm mais grandes que aqueles.



Chalana con butróns a secar

aro maior permitindo a caída do contido ó través dos funís e axudando a operación con sucesivas sacudidas ata o baleirado total nun recipiente ou "capacho" de 15-20 litros de capacidade. Átase a xareta de novo e estíbense as nasas no centro da embarcación. Logo continúaase coa seguinte ata baleirar toda a cacea. As anguías durante este proceso desprázanse activamente ata o fondo do capacho. O batume queda entón na superficie e soamente hai que botalo pola borda cas mans. Todas as anguías quedan no fondo do capacho que se voltea nunha bolsa de malla o "salabardo" que se mergulla no mar colgado pola borda.

As zonas de traballo soen ser as de ceba ou lamacentos. Nas praderías de *Zostera* ou ceba, os butróns quedan ocultos entre as follas quedando protexidos das correntes e do risco de colmatación das mallas da "parada" con resto de algas e ceba, o que carrexaría o arrastre e enmarañamento do aparello ca conseguinte perda económica.

O crecemento da anguía é lento. Partindo da angula cando chega a costa, que ten 7 mm e pesa mais ou menos 0.35 g (2.850 angulas/kg) ata ós 50 gramos (ou 31 cm de lonxitude) teñen que pasar uns 3 anos. Esta é a talla e idade media da anguía que estase a pescar en Arcade.

Una anguía de medio metro e 250 gr de peso leva pastando nos fondos de saco das nosas Rías uns 7 anos. Se alguén pesca una boa anguía de 1 kg ten que pensar que esta ten una idade de 16 ou 17 anos e que esta cidadá galega leva aquí 15 anos, escapando dos **butróns**, que son as artes de pesca coas cales maioritariamente se pesca esta especie.

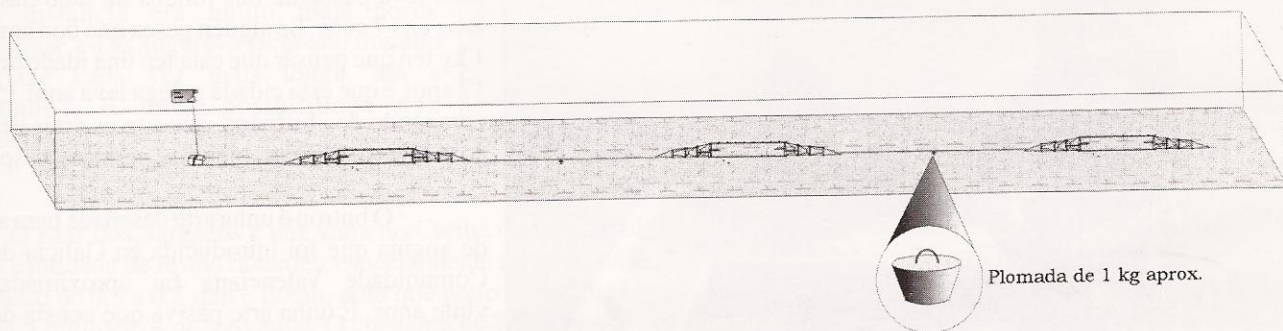
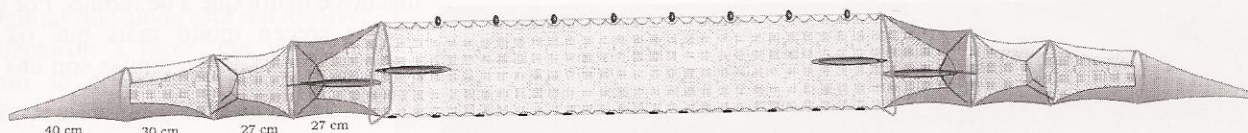
O butrón é unha arte deseñada para a pesca de anguía que foi introducida en Galicia desde a Comunidade Valenciana fai aproximadamente vinte anos. É unha arte pasiva que consta de dúas trampas ou nasas unidas por un pano de rede chamada "pesqueira" ou "parada" que é a que "pesca" orientando ás posibles presas nos seus desprazamentos verso os funís das nasas situadas nos extremos. A pesqueira consta de unha "tralla de chumbos" que a mantén pegada ó substrato, mentres que entre nasas contiguas dispónse dun peso de chumbo de aproximadamente un quilogramo.

A faena de pesca comezan á alba, para virar as caceas que estiveron caladas e pescando toda a noite. Cada cacea ou aparello adoita estar composta de 8 a 10 nasas. Estíbese amontoado en proa con todas as capturas no interior. Logo fondéase a embarcación e procédese á apertura de cada nasa pola súa parte posterior ou "cu" desanoando o cabo de xareta e colgando a arte polo

Na zona de Arcade as embarcación adoitan dispor, de varias varas de eucalipto de 4 a 5 m. de lonxitude, nalgúns casos con cores identificativos, que serven para marca-las postas de cada pescador nas que calaran as artes e que deron boas colleitas. Isto se realiza co galo de reservalas para largar novamente sen que poidan outros pescadores facelo no mesmo sitio.

A

Esquema dun Butrón



A pesares da súa "mala sonda" entre os colectivos de pescadores que non faenan a este arte, penso que non está xustificada o seu rexeitamento e que é preciso realizar a seguinte consideración:

Non pode prexuzgarse "mala" unha arte de pesca, nin esta nin probablemente calquera outra, *per se* mais que en función dos hábitos da faena, das zonas de pesca nas cales se calan, da época do ano e en definitiva pola estrutura da poboación sobre a que actúa.

Hai casos rexistrados de anguías, na natureza, de ata 50 anos. Sonche casos excepcionais que dificilmente poderán darse aquí. Normalmente estes fenómenos prodúcense cando as anguías non poden migrar ó mar e quedan atrapadas en zonas coma lagoas ou canles cegos. Unha tal anguía de 50 anos mediría aproximadamente 1,10 metros e pesaría uns tres quilogramos. ¿Parece pouco?. Coma tódolos animais de sangue fría, as anguías seguen a crecer toda a súa vida, pero cada vez mais lentamente. Na literatura científica cítase o caso dunha anguía mantida en cativeiro nun acuario que chegou a vivir 85 anos. Pois ben, este peixe só mediría un centímetro mais que o anteriormente citado de 50 anos, aínda que pesaría soamente 150 gramos mais.

Outros costumes

A anguía é un peixe moi voraz que come todo o que se poña o seu alcance. Aquí, polo que puidemos ver nos estómagos dalgunhas, comen sobre todo quisquilla e lorchos.

Caza principalmente de noite dende o solpor ata o amencer e de día agachase no fondo lamacento. A súa actividade é maior en noite escura, lúa nova, con revoltura e preamar. Non parece gustarlles as augas transparentes nin a luminosidade. Por debaixo dunha temperatura de 12°C deixan de comer e moverse e permanecen enterradas.

No mar móvense case todo o ano, nestas zonas a auga do mar soe ter eses mencionados 12°C ou mais.