



# MARÍN: A ESCOLA NAVAL MILITAR LX ANOS DE ESENCIA E PRESENCIA

Por: Laureano Mayán Taboada



Din que o destino xa está escrito. E a nosa Vila non podía ser unha excepción.

Dende hai moitos anos se “cociñaba”... O Estado aportaba o produto base ( Escuela Naval Militar ) e Marín os ingredientes ( ría abrigada, espaciosa e limpa de escollos ).

Dixo D. Luís de Salazar ( profundo coñecedor de temas mariños...) “... en Marín, al borde de la ría más prodigiosa del mundo y en el seno de la tierra más marinera de España”.

Porque a esta terra se lle denominou MARÍN (nome xeneralizado a principios do século XII e vocábulo de raíz latina derivada de “mare”) pola circunstancia de estar edificada sobre un leve promontorio que, en xeito de caña, introdúcese no mar. Antigamente coñecido como Porto de San Xiao dos Acorados polo seu seguro fondeadoiro ó abrigo de tódolos ventos.

E estaba definido porque entre MARÍN e a ARMADA sempre houbo unha estreita relación e identificación.

## MARÍN E A ARMADA: Vínculos

En 1867 foi creado o DISTRITO MARÍTIMO de 1ª clase de Marín, debido a que a Vila figuraba como un dos portos de maior tráfico de buques, de tódalas bandeiras que mantiñan activo comercio con portos de Europa e Ultramar. En 1903 o Goberno crea unha nova COMANDANCIA DE MARINA tendo como capital Marín. Estaba dividido en tres distritos: Sanxenxo, Bueu e Marín que ostentaba, como dixemos, a capitalidade.

En 1916 o Almirante D. Augusto Miranda Godoy idea e leva a cabo a creación da BASE NAVAL, constituíndo a de Río ( Vigo ), Vilagarcía e Marín.

Dadas as condicións naturais da nosa ría e porto, decide convertela en zona de instrución e adestramento da nosa Armada, sendo base do cruceiro “Carlos V”, dos destructores “Cadarsó”, “Bustamante” e “Villamil” e unha flotilla de torpedeiros, permanecendo varios anos adscrita a esta Base Naval, a 2ª Escuadra de Instrucción.

Obras de desmonte



## LAUREANO MAYÁN BRAGA

Subasta de PESCADOS y MARISCOS

En la Lonja de MARÍN

Teléf.: 986 891 087  
608 307 968

República Argentina, 30  
MARÍN (Pontevedra)



Os gardamariñas de 2º ano debían facer os seus estudos no buque insignia da 2ª División da Escuadra. Considérase a esta Sección Flotante da Escola Naval como precursora da instalación definitiva da Escola Naval na nosa Vila.

En 1920 ( Decembro ) dispónse a creación do POLÍGONO DE TIRO NAVAL, sendo o seu fundador e primeiro Director D. Jaime Janer Robinson. Este Centro instalouse nas dependencias da Base Naval. Tiña como obxecto a realización de cursos de especialización para Xefes e Oficiais da Armada, programas de experiencia e formación de mariñeiros aprendices de Artillería. A esta fin definiuse como Polígono de Tiro Naval a zona da desembocadura da ría comprendida entre Cabo Udra, Punta Couso, Baixos de Biduidos ( ó Norte de Cíes), Illas Ons e Punta Faxilda.

As dependencias deste Polígono ocupaban un terreo de 8.183 metros cadrados. A superficie de plantas era de 8.960 metros cadrados e o recinto tiña unha extensión de 56.785 metros cadrados.

### ORIXE E EVOLUCIÓN: Escola Naval Militar

En 1716 ( finais ) estaba decidida a creación da Academia de gardamariñas.

En 1717 ( febreiro ) rexístrase o 1º núcleo de Cabaleiros sendo D. Esteban Reggio e Gravina o primeiro Cabaleiro inscrito.

Porta de Carlos I (Recinto sen peche nin recheo) 1941



No mesmo ano ( abril ) establécese en Cádiz a Academia da Real Compañía de gardamariñas considerado como o primeiro “jalón” (marco) do Corpo Xeral da armada.

En 1769 D. Juan José Navarro, marqués da Victoria, dispón o traslado da Academia a San Fernando.

En 1776 dispónse a creación de tres Compañías de gardamariñas e ó ano seguinte estas son repartidas entre Ferrol e Cartaxena, mentres en San Fernando mantíñanse o Detall e Xefatura do Corpo.

En 1824 dispónse a clausura dos Centros de Ferrol e Cartaxena, establecéndose en San Fernando o chamado Colexio Real e Militar de Cabaleiros gardamariñas.

Este centro pechouse en 1828 ( febreiro ).

En 1845 inaugúrase en San Fernando o Colexio Naval Militar para Aspirantes de Mariña, funcionando ata 1868.

En 1869 créase a Escola Naval Flotante que se establece na Fragata Asturias, con base en Ferrol, sendo o seu primeiro Director, o Capitán de Navío D. Victoriano Sánchez Barcáiztegui.

En 1906 ingresa a última promoción ( 15 alumnos ) que cursaría estudos en dita fragata.

En 1907 suprímese o ingreso na Escola Naval non habendo convocatorias ata 1913. A Escola Naval flotante funcionou ata 1909 ( setembro ).

En 1912 reorganizouse, de novo, a Escola naval establecéndose en San Fernando, inaugurándose o Centro en 1913 ( xaneiro ) e aquí toma o actual nome de **ESCUELA NAVAL MILITAR**.

Esta escola, na que cursa estudos, como aspirante de mariña, S.A.R. Don Juan de Borbón, funciona ata 1943, data na que se traslada ó seu actual emprazamento en Marín.

Porta de Carlos I (Recinto xa pechado e con instalacións deportivas) 1944



A antiga Base Naval e o Polígono de Tiro Naval pasan a ser os mesmos cimentos deste Centro.

En 1938 (setembro) recibírase oficio do Excmo. Sr. Comandante Xeral do Departamento Marítimo de El Ferrol no cal “ La Marina agradece la desinteresada colaboración del Ayuntamiento de de Marín, al proyecto de traslado de la Escuela Naval Militar a esta ría”.



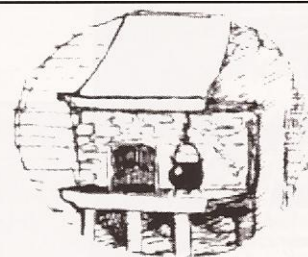
EN TEMPORADA:  
Caza  
Lamprea  
Angulas

AMPLIA CARTA

Restaurante

**Casa Dora**

José del Río, 6 - Teléf.: 986 881 383 - MARÍN



En 1939 deron comezo as obras de transformación , ampliación e adaptación de edificios e servicios.

A pesar do intento de conservar os accidentes naturais, no seu xeito xeral, o accidentado do terreo obrigou a grandes movementos de terra. E a pesar da envergadura das obras realizadas, estas finalizaron nun tempo relativamente curto.

Das edificacións existentes aproveitouse moi pouco. Algunhas cimentacións e muros e a planta baixa do cuartel ( hoxe cuartel de alumnos ). Non se alteraron puntos fundamentais: edificio de Dirección: o pé da Capela: a altura do Hospital e o extremo do actual "Barrio Industrial", ocupados por baterías do Forte. As modernas estradas responden, igualmente, a antigos camiños.

En catro anos ( 1939 – 1943 ) construíuse a Escola Naval Militar que ocupa unha superficie de 260.000 metros cadrados dos cales se ganaron ó mar 92.340 metros cadrados e adquiríronse por compra, 92.345 metros cadrados.

Como datos de interese reflectiremos que o custo de edificios e demais servicios calcúlanse en 50 millóns de pesetas.

Ocupa unha zona de máis de 1 km. de ancho e 1 km. de fondo, dentro do cal os seus peiraos ocupan máis de 1.500 m.

O termo medio, diario, de persoal empregado durante as obras foi de 1.044 traballadores ( ata 1.200 chegou a súa cota máxima ) e na execución das obras empregáronse:

Cemento: 16.000.000 Kg.

Ferro: 2.600.000 Kg.

Tellas: 1.000.000 pezas

Cableado: 100.000 m.

Ladrillos: 12.000.000 pezas

Entubado de Ferro: 13.000 m.

Baldosas: 400.000 pezas

Rede de sumidoiros: 8.000 m.

Azulexos: 300.000 pezas

Radiadores: 9.500 m.

Empedrado: 3.100.000 pezas

Entubado de calefacción: 26.000 m.

Pedra e mármore: 42.000 m<sup>3</sup>

(extraeuse pedra de Pedreiras para o seu recheo)

Desmorte cun 70 % de volume de rocha: 207.000 m<sup>3</sup>

Recheo de superficie gañada ó mar: 650.500 m<sup>3</sup>

A súa inauguración tivo lugar o 15 de agosto de 1943.

Era o Xefe do Estado D. Francisco Franco Bahamonde; Ministro de Mariña D. Salvador Moreno Fernández; Comandante Director da E.N.M. D. Pedro Nieto Antúnez e Alcalde de Marín D. Ezequiel Massoni González.

Da flota estiveron presentes: 2 cruceiros, 12 destructores, 2 submarinos, 2 minadores, 2 buques-escola (Elcano e Galatea), 1 gardacostas e 2 planeiros.

A dotación de Xefes, Oficiais e Cabaleiros Alumnos era a seguinte:



Porta de Carlos I (2002)

1 Capitán de Navío  
2 Capitáns de fragata  
11 Capitáns de corveta  
19 Tenentes de navío  
5 Alféreces  
1 Tte. Coronel de máquinas  
1 Comandante de máquinas  
2 Capitáns de máquinas

1 Comandante médico  
2 Capitáns médico  
1 Tenente Sanidade  
1 Comandante Intendencia  
4 Capitáns Intendencia  
4 Tenente Intendencia  
1 Tenente Vicario-Eclesiástico  
1 Capelán maior  
1 Capelán primeiro

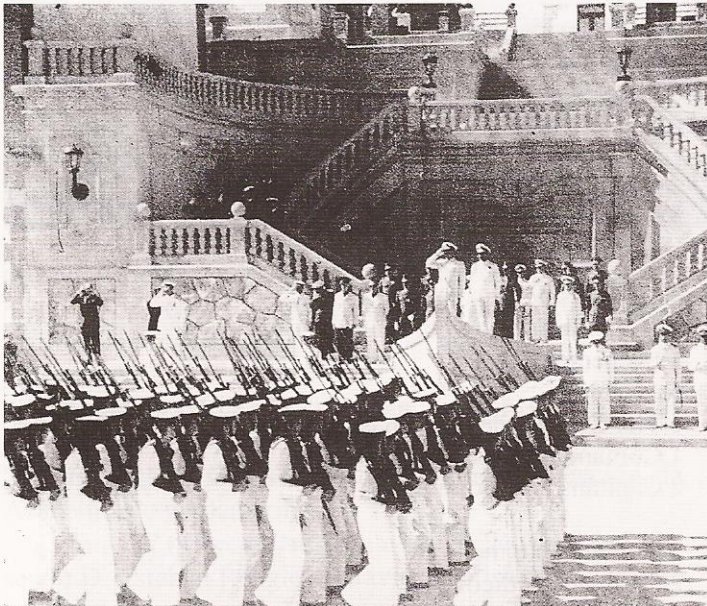
1 Capitán Xurídico  
1 Tenente Xurídico  
1 Capitán de Farmacia  
4 Tenentes Infantería de Mariña  
1 Director Música de 2ª

91 Cabaleiros Alumnos do Corpo Gral. de 7º Curso  
84 Cabaleiros Alumnos do Corpo Gral. de 6º Curso  
75 Cabaleiros Alumnos do Corpo Gral. de 5º Curso  
35 Cabaleiros Alumnos do Corpo Gral. de 4º Curso  
31 Cabaleiros Alumnos do Corpo Gral. de 3º Curso  
31 Cabaleiros Alumnos do Corpo Gral. de 2º Curso  
42 Cabaleiros Alumnos do Corpo Gral. de 1º Curso

5 Corpo máquinas 1º Curso  
13 Copo Intendencia 6º Curso  
10 corpo Intendencia 5º Curso  
8 Corpo Intendencia 4º Curso  
10 Corpo Intendencia 3º Curso  
7 corpo Intendencia 2º Curso  
5 Corpo Intendencia 1º Curso

Ata hoxe pasaron por este Centro 23 Comandantes Directores ( incluíndo o actual ) e foi o seu primeiro Director D. Pedro Nieto Antúnez ( o único, ata hoxe, que ocupou o cargo de Ministro de Mariña ).

Uns 12.000 alumnos formáronse neste Centro, dende a súa inauguración, confiando a formación de oficiais países como: Marrocos, Guínea Ecuatorial e Thailandia ( actualmente, só, este último país ).



Desfile das Forzas Navais ante o Xefe do Estado D. Francisco Franco.  
O día da inauguración de "La Escuela"

Dende entón "La Escuela", como popularmente se lle demonima, sufriu diversos cambios tanto no físico como na súa organización. No físico, porque aínda cando dende fai anos non hai novas dependencias ( hai máis de 40 edificacións cunha superficie, en planta, de máis de 32.000 m<sup>2</sup> ), as obras de mellora realízanse con frecuencia e a súa perspectiva cambia.

Na súa organización, con modificacións nos seus Corpos, onde, hoxe, só existen: Xeneral, Infantería de Mariña, Intendencia, Enxeñeiros, Especialistas e Corpos Comúns ( Sanidade, Intervención, Xurídico,... ).

A muller está integrada ( fai anos impensable ) dende 1988 ( o 1º grupo pertenceu á Escala Especial do corpo de Sanidade ).

Hoxe son 12 as mulleres que están neste Centro ( sen contar as que pertencen a Corpos Comúns ). Neste apartado destacar que a primeira muller pertencente ó Corpo Xeral foi D<sup>a</sup> Esther Yáñez González-Irún que ingresou en 1990.

Hoxe, a Escola naval conta con: 69 Xefes-oficiais, 89 suboficiais, 130 mariñeiros, 182 civís e 378 alumnos.

O Centro ( antes era tabú, agás raras excepcións ) é visitado por máis de 1.000 persoas ó ano. O Día das Forzas Armadas ( xuño ), excursións ( nenos e 3ª idade, sobre todo ) e a presenza de buques emblemáticos ( portaavións, submarinos, buques-escola,... ) son motivo para que poidan

coñecerse as magníficas instalacións deste Centro.

E é que a E.N.M. posúe monumentos e obras de grande interese artístico, destacando: escultura, en pedra, da Nosa Sra. Do Carme ( Asorey ); escultura, en bronce, de D. Álvaro de Bazán, Marqués de Santa Cruz; Escaleira Monumental Cristóbal Colón; monumento a Jaime Janer; Cruceiros conmemorativos; retablo, ó óleo, de D. Juan Carlos I ( Agustín Segura ); do Príncipe de Asturias ( Ricardo Macarrón ); busto, en bronce, de Isaac Peral ( Asorey ); mascarón de proa da Fragata "Asturias"; ...

Xa no que concirne á súa configuración como Centro docente, dispón de numerosas naves para aulas: Artillería, Tiro naval, Comunicacóns, Electrónica, Navegación, Táctica, Informática, Aproveccionamento, Idiomas, Enerxía, Propulsión, Química, Electricidade, Debuxo, Metalurxia, Armas submarinas, Vela, Mergullo, Gardas de Porto... Laboratorios, Recinto para exercicios de instrucción, Pistas de atletismo, Campos de fútbol, Baloncesto, Balonmán, Tenis, Ximnasio cuberto, Piscina climatizada, Flota de embarcacións deportivas. Cuarteis para alumnos, mariñeiría e dotación, Comedores, Salóns de estudo, Salóns de actos, Salas de recreo e de visitas,... Dependencias de Axudantía maior, Corpo de Garda, Central Telefónica, Edificio de Dirección, Departamentos de mecanografía, Centros de prácticas de extinción de incendios, Heliporto, Residencia para oficiais, Vivendas para Director e Xefes de Servicio,...

Se a todo elo engadimos que conta, tamén, con servizo de Xastrería, Bazar, Biblioteca, Salas de xogo, de televisión, Capela, Imprenta, Tren de lavado, Panadería, Zapatería, Servicios de proveccionamento, Garaxes, Taller mecánico, Carpintería, Factoría de subsistencia, Depósitos de auga potable,...

Con todo o mencionado non só estamos referíndonos a un dos mellores ( senón o mellor ) Centros Docentes da Armada do mundo, senón que reúne, tamén, tódolos servizos indispensables dun auténtico pobo.

Un pobo delimitado si, pero, tamén, moi unido á vila e que non se concibe o un sen o outro.



Actualmente as Forzas Navais desfilan ante S.N. El-Rei

Un pobo delimitado si, pero, tamén, moi unido á vila e que non se concibe o un sen o outro.

Unha unión formalizada pola emblemática, preciosa e mundialmente coñecida “Puerta de Carlos I”, popular y cariñosamente denominada “Puerta de entrada”. E é que serve de entrada á Vila ó persoal militar. Serve de entrada ó Centro ó persoal Civil.

Non se pode pensar, nin falar, hoxe de Marín sen asociado con “La Escuela”.

O seu labor social, humanitario, sempre altruísta, non pasou desapercibido ós nosos gobernantes e así “La Escuela” recibiu do Concello de Marín: Gravata con medalla de Ouro da Cidade (06-09-1968); Bandeira da E.N.M. (16-07-1983) e Medalla de Ouro da Vila, no seu L Aniversario (14-09-1993).

E é que non podemos, nin debemos, esquecernos que: O seu Hospital atendeu a xentes de calquera condición social, en calquera momento que a situación o requirise... Os seus buques, grandes ou pequenos, tomaron parte en numerosos salvamentos... Os seus equipos contra-incendios, resolvendo situacións de extrema gravidade... A posibilidade que tiveron moitos xoves, ó cumprir o Servicio Militar, de estar preto dos seus fogares... As súas colaboracións en: conferencias, inauguracións, conmemoracións, concertos,

procesións, desfiles,... A súa axuda ó deporte: regatas, campionatos de atletismo, fútbol ( o Marín C.F. comezou a labrar a súa pequena, pero bonita, historia no seu campo de fútbol...)

Posiblemente hai cousas que se nos poden escapar pero sería inxusto, ó menos como nota nostálgica e de grato recordo, senón fixéramos alusión ós buques afectos á flotilla da E.N.M. : “Lazaga”, “Alsedo”, “Velasco”, “José Luís Díez”, “Antequera”, “Ciscar”, “Álava”, “Liniers”, “Rayo”, “Furor” e “Juan Sebastián Elcano”...

E se non mencionáramos que dous alumnos de excepción honraron a Escola Naval e as nosas rúas: S. M. Don Juan Carlos (1957 – 1958 ) e S.A.R. don Felipe de Borbón (1986 – 1987 ).

Se os pobos defínense por certas cousas, Marín, sen lugar a dúbidas, defínese polo Priorato, a Pesca e a Escola Naval Militar. E por estas razóns a nosa Vila ten moito que dicir e mostrar ás xeracións futuras, porque isto configurou a nosa identidade.

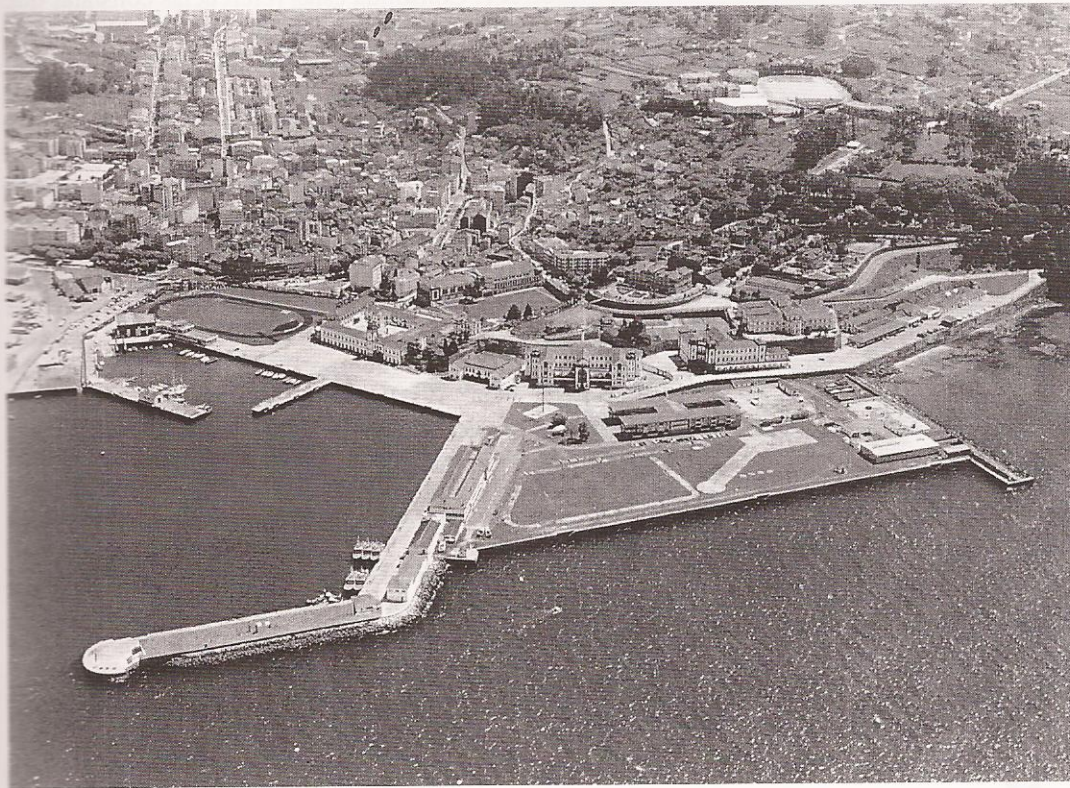
Se a esencia da Escola Naval Militar continúa sendo inmutable, perdurable, tal é a lealdade e entrega no servizo á Patria, a súa presenza forma parte non só da nosa paisaxe, senón tamén, de moitas familias, de moitos amigos, dos nosos costumes,..., de nós mesmos.

Dentro dunhas datas, a Escola Naval Militar, cumprirá o seu LX Aniversario, sendo, no intre de escribir estas liñas, Rei de España Don Juan Carlos; Presidente do Goberno Don José M<sup>a</sup> Aznar López; Ministro de Defensa don Federico Trillo-Figueroa e Martínez-Conde; Comandante-Director da E.N.M. Don José Antonio González Carrión e Alcalde da Vila de Marín Don Francisco Antonio Santiago Fernández.

¡ Feliz Cumpreanos !

*O meu agradecemento á E.N.M. polas facilidades concedidas e atencións recibidas.*

*Ó Tenente de SAN-PSI, Don Ángel Antonio Marcuello García. E de xeito especial a D. Rafael Carreño Rendón, Cartógrafo da Armada, quen gracias á súa ampla documentación, fixo posible a realización deste artigo.*



**COLABORA:**

**DIPUTACION DE PONTEVEDRA**

