



# Meiro, aldea dos Faros

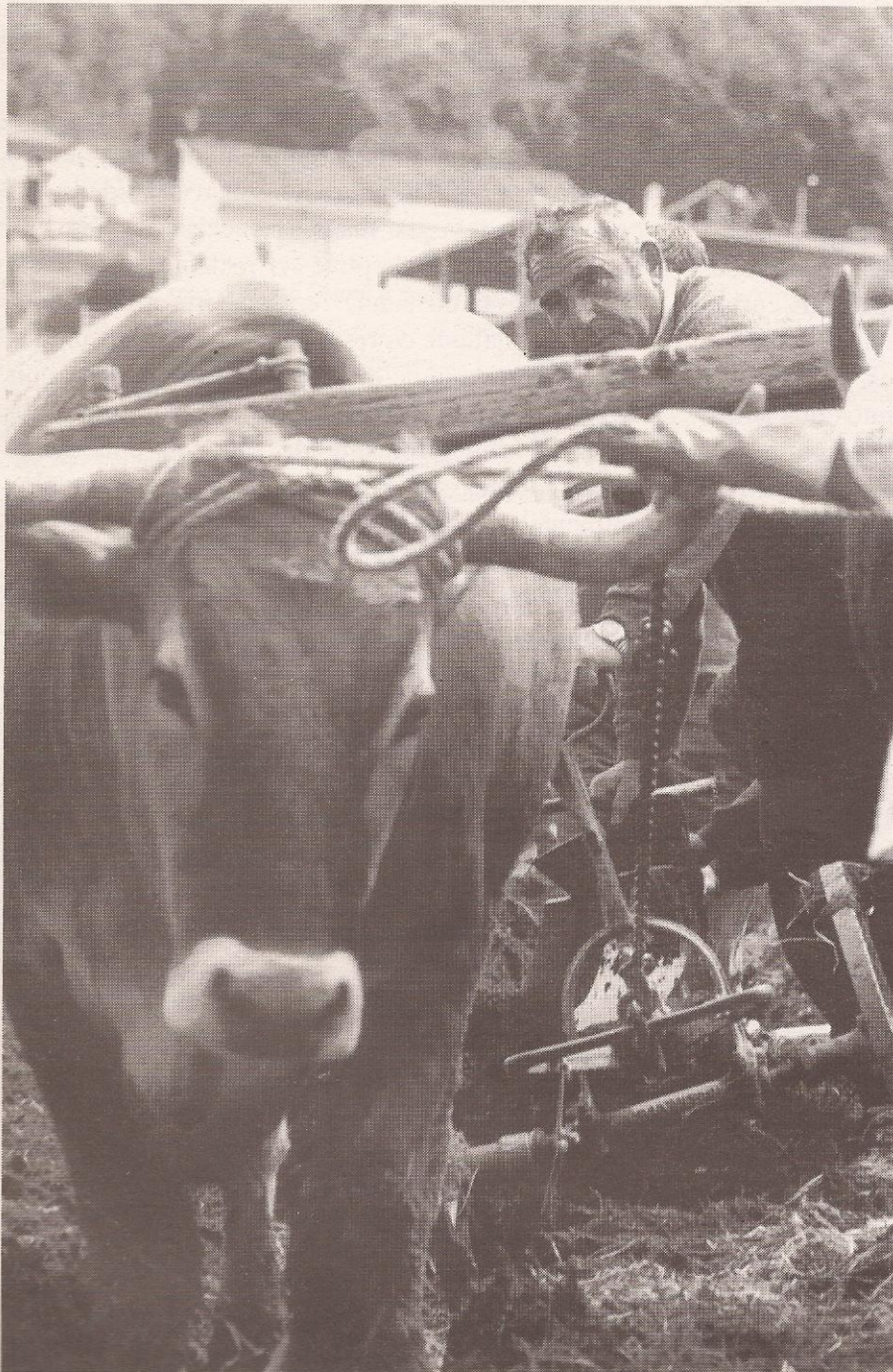
Xabier Castro

Onde o mundo se chama Meiro é un lugar onde a vida pode resultar razoablemente grata. Aldea de media montaña, ten Meiro unha orientación privilexiada que permite ós que aquí moramos beneficiarnos longamente do agarimo restaurador do sol. "É unha aldea moi sollosa", dicíame a mín, vido de fóra a parar nesta aldea (aínda que non de moi lonxe, pois nacín en Cangas), entre risas, e con sobrada razón, unha muller, co gozo de poder disfrutar desta aldea unha tarde de verán, sentada no peitoril do lago de Currás, onde adoitaban facer tertulia algunhas veciñas. E dicíamos no seu

fermoso galego entreverado de seseos e jeadas que é como aquí, e na maior parte da costa, comunmente se fala.

O inverno é levadeiro en Meiro, sen a afronta das frecuentes xeadas que aflixen a outras zonas. Aínda que en anos especialmente aversos en oscilacións térmicas como foi este, con todo preferible ó anterior en que os irados temporais concatenados non nos deron trégoa, o termómetro descende polas noites por baixo dos cero grados. Nas pozas, formouse por riba da auga unha espesa capa de xelo. Pero en termos xerais, dicíamos que o inverno está a ser bo. Só un vento rexo, asubiando coas curiseadas da choiva, nos vén a recordar de cando en vez que a natureza non está de ningún xeito vencida e pode en calquera hora tornarse implacable e fera.

O sol amósasenos pola mañá con preguiza, polo menos unha hora despois de que os máis madrugadores de nós cruzan por veces no barco a ría de Vigo ollando a enseada de Rande incendiada en ardente cor. Albiscamos moito mellor os solpores que os mence-res. É na hora da tardiña cando esoutro mar que temos enfronte e que se adentra diante dos nosos ollos polo menos en tres rías, como dedos azuis nunha luva verde. O espectáculo vólvese daquela impresionante, e produce unha sensación amable, moi pracenteira, capaz de amingoar as mágoas que todos nós poidamos ter. Conforme o sol se vai deitando no leito mol que envolve a Illa de Ons a vida nos ofrece a súa fàciana máis benevolente e doce, e a convivencia duns cos outros e de cadaquén consigo mesmo, semella docificarse tamén, facéndose máis indulxente e cálida. Poucos máis puntos de observación haberá como o que temos nós por residencia dende os que sexa doable ollar varias bocarribeiras en achegado irmanamento,





mercede ó enfoque transversal de que dispoñemos.

É Meiro unha aldea de faros. Meiro semella unha terra ensumida nun especial encantamento cando xa de anoitecida tres mariñeiros faros dan comenzo a un baile de lus. En especial a branca franxa do faro de Ons recorre árbores, rúas e casas, entrando mesmo nos interiores polas xanelas. Doadamente poderanse dexergar os nosos ensoños aboiando nesta lus inmaterial e pálda que algunhas noites fai esgrima coa lúa ou lle engade un novo matiz de misterio. E se fitamos ben para ela pode que vexamos as apreciadas, ánimas de veciños benqueridos que habitan sempre no corazón lembrador de todos nós e nomeadamente no dos que compartiron con eles a existencia. Persoas que xa non están con nós ollando a terra: Delfina de Mendes, Mília Tenoura, Carme a da Bousiña, Isabel (a de Constante), Juan de Quinteiro, o home de Carme de Cielo, e Euloxia Vilas Juncal, co seu nobre porte e a súa cordialidade constante, que vén de emprender o camiño dos faros hai aínda ben poucas lúas, sen dúbida para levarlles un molete da última colleita de millo corvo e as novas recentes a todos os demais veciños que aló estaban xa impacientes por coñecelas.

Variados faros estes, que lerian con todos nós polas noites dende as entradas das rías. É esta unha insólita paisaxe que tristemente estamos a perder, polo menos nunha parte significativa. Son tantos os eucaliptos que se están a plantar ultimamente, que coa súa soberbia altura conforman unha barreira que amingoa ou mesmo suprime o gozo desta vista, verdadeiro patrimonio natural e estético. Viría ben sementar mais especies autóctonas no noso bosque, como antes había, non en vano a venda de leña nas vilas próximas, que había que

levar moitas veces a pé, era unha das fontes de recursos para a nosa xente.

Meiro e os seus arredores contan con dúas árbores, protectoras, totémicas en certo modo. Marga Portela, pintora cunha extraordinaria variedade de rexistros plásticos, insólita maxia e abraiante potencial creativo, infórmame de que non lonxe na súa casa, preto da escola que por certo serve de sede á meritória asociación cultural que dirixe Victoria Martínez, unha muller activa e dinámica, que testemuña o relevante papel que desempeñan as mulleres na nosa localidade; avísame, dicía, da presenza dunha antiga e rexa oliveira. Na outra banda, remontándonos cara o monte, érguese a lanzal figura dun carballo centenario, de quen xa nin os máis vellos recordan a súa idade. As dúas árbores nos sinalan cal debera ser o camiño a seguir no futuro.