



As razas de gando autóctono en Galicia e a súa importancia na conservación da natureza e no desenvolvemento rural sostible

Alberto Navarro Gómez. Secretario da Asociación de Ciencias Ambientais

O carácter específico da paisaxe de Galicia debido a súa situación, relevo, solo, clima, e os modos tradicionais de xestión das terras, teñen permitido a evolución e a existencia de moitas especies, sendo un bo exemplo de integración no que sería moi difícil separar o patrimonio cultural do ecolóxico.

É preciso apuntar que cando dende a perspectiva da ciencia ecolóxica se estudan ou observan os sistemas agrícolas, estes son chamados agroecosistemas, trátase en definitiva dun caso especial de ecosistemas que se caracterizan pola intervención humana no territorio co fin de obter un aproveitamento orientado, maioritariamente, a produción de alimentos.

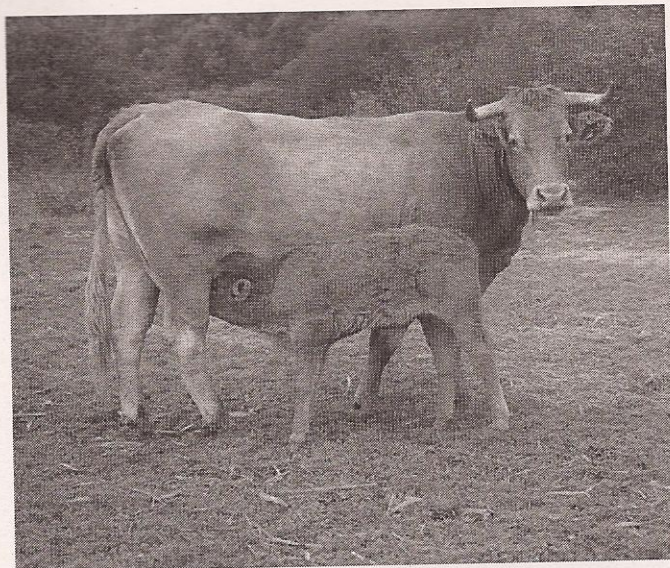
As razas autóctonas e variedades de cultivo locais son o resultado da interacción positiva entre dous tipos de selección, por unha banda, a máis coñecida e chamada natural, e por outra, pero non menos importante, a selección humana. Este resultado non é estático e vén dende os tempos antigos, centenas ou mesmo millares de anos atrás e segue hoxe en día. Tal é o grao de refinamento deste dobre proceso selectivo, que atopamos razas e variedades de cultivo para vales ou para outras áreas específicas.

En Galicia, a súa importancia é moi notable e contribuíu a conformación estrutural e funcional dos seus sistemas agrícolas, socio-culturais e ecolóxicos. Esa importancia pódese medir nun primeiro intre polos seus numerosos representantes de gando actuais, deste xeito e con relación ao gando bovino, topámonos coa coñecida Rubia Galega, raza de fomento (polo censo e organización encóntrase en expansión), e as menos coñecidas, pero moi interesantes Cachena, Caldelá, Frireisa, Limiá e Vianesa, razas en perigo de extinción e, polo tanto, de conservación especial, de feito Galicia é a rexión española que máis razas de bóvidos posúe. Pero tamén ten as súas propias razas nativas de ovella e cabra, ademais, tamén destaca o Porco Celta como representante porcino. Dispoñemos en Galicia de razas propias de burro, o

nobre e traballador Burro Fariñeiro, e de cabalo, o Cabalo de Puro Sangue Galego que aínda hoxe podemos observar en estado salvaxe nos montes da nosa terra. Non podemos esquecer os nosos representantes aviares, a Galiña de Mos e o Bichón Galego. Fóra da gandería, pero dentro das razas galegas debemos lembrar os cans, cuxo papel nas áreas rurais foi, é e será moi importante. O máis famoso é o Can de Palleiro, recentemente recoñecido como tal, sempre ligado ao fogar, á horta, e ao gando deste territorio. Sen esquecer os cazadores galegos, o perdigueiro e o podenco. Isto corrobora e rexistra a gran diversidade, non só das especies que se dan neste territorio, senón tamén das paisaxes e formas de aproveitalos.

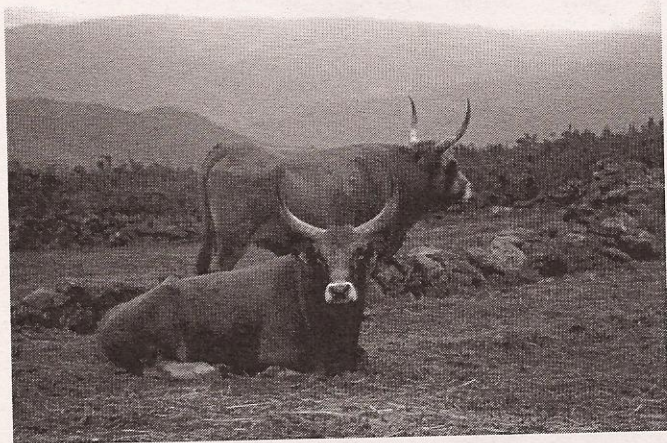
Aquí centrarémonos nas razas autóctonas de gando bovino, con énfase especial sobre o seu papel na conservación e no desenvolvemento rural sostible. Para este fin, descríbense brevemente cada unha delas para despois resaltar os aspectos máis relevantes da súa función nos agroecosistemas e sistemas gandeiros tradicionais nos que se asentan.

A Rubia Galega é coñecida en todo o territorio galego e transcende as súas fronteiras, sendo moi apreciada non só en España senón tamén en Europa e no mundo. O seu nome é pola cor da pelaxe, loura, e a súa orixe, moi probablemente, sitúase coa chegada dos celtas a Galicia, influíndo nas razas preexistentes. Xa no S. XVIII houbo un bo mercado de carne da raza en Inglaterra, á que se orientou a súa produción, aínda que unha vez tivo a tripla aptitude agrícola, produción de carne, leite e traballo no campo. Así, o sistema de aproveitamento é familiar, como nas outras razas galegas, baseada no pastoreo libre, grazas á súa sinxela condución (gran docilidade) e á súa rusticidade. Este último atributo pódese definir como unha primeira aproximación, como a facilidade de consumir gran diversidade de forraxes e a súa autonomía en semi-liberdade ou liberdade. A súa facilidade no parto, lonxevidade, capacidade materna, produción de leite e carne de excelente calidade, garántelle un bo futuro.



Raza Rubia Galega

A Cachena, é a máis pequena e diferente dos bóvidos galegos, pero é unha raza moi resistente e de carácter dócil, de cornos en forma de lira moi característicos. A súa rexión de orixe é o sur de Galicia, nas serras do Xurés, montes de Quinxo e serra do Laboreiro. Nos municipios do Parque Natural de Baixa Limia- Serra do Xurés, e do lado portugués, onde se fai Parque Nacional (Peneda Gerês), atópase en semi-liberdade e dende onde foi distribuída a outras zonas de Galicia e Portugal, principalmente. A súa recuperación comezou con só un centenar de exemplares e a súa orientación é producir carne de alta calidade a un custo moi baixo, debido á súa rusticidade, e derivados dela, a súa baixa taxa de enfermidades.



Raza Cachena

A chamada Caldelá, considerada antigamente a mellor preparada para o traballo en Galicia, ten orixe nas Terras de Caldelas, Ourense, e as áreas fronteirizas da provincia de Lugo nas montañas do Caurel e

Cebreiro. Dende alí estendeuse a outras áreas onde se pode atopar, sobre todo en zonas de montaña de Ourense e Lugo. Amigable e dócil, produce carne con grandes calidades, pero a súa principal función é aproveitar os pastos de alta montaña, sobre todo no macizo central ourensán.



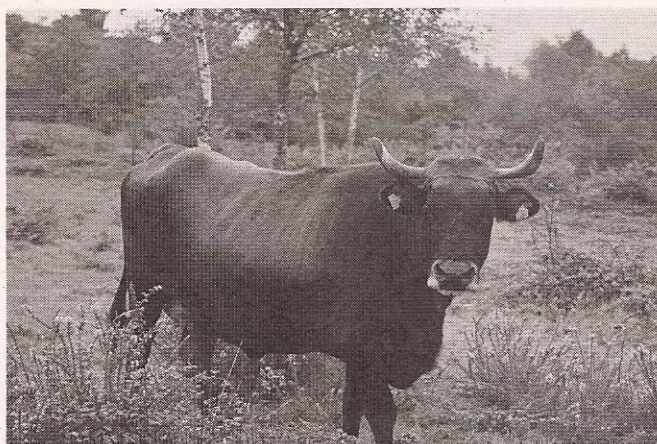
Raza Caldelá

A raza Frieiresa ten a súa orixe na comarca das Frieiras, espazos dos concellos ourensáns da Mezquita e A Gudiña. O seu destino é sobre todo para carne, a pesar da orixe como animal de traballo, así como antecesora doutras razas. A súa recuperación non foi doada debido á introdución doutras razas e á súa convivencia con elas, un problema común a case todas as outras razas. Como as anteriores, posúe unha grande rusticidade e facilidade no pastoreo pola súa docilidade. Na actualidade debe ser dirixida á produción de carne de alta calidade, posto que se perdeu a necesidade de animais para tracción e outros traballos agrícolas.



Raza Frieiresa

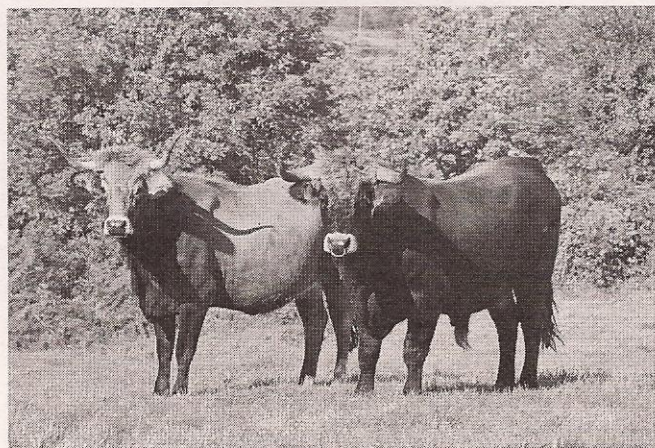
A raza coñecida como Limiá é o xigante dos bóvidos galegos e a súa orixe é o Val do Río Limia, ao suroeste de Ourense, e terras adxacentes. Por cuestións, entre outras, agropecuarias esta área divídese en Alta e Baixa Limia, resultando para esta raza dous ecotipos distintos, de val e de montaña. Por ecotipo enténdese a variación xenética dentro da mesma especie ou raza, debido a modificacións nas características ecolóxicas do ambiente no que se asenta, é dicir, ao seu acondicionamento a diferentes ecosistemas. Concretamente o seu epicentro foron as terras agrícolas arredores da antiga Lagoa de Antela, secas a finais dos anos 50 do século pasado por mor do parcelamento, con preto de 42 km² de superficie e 35 km de perímetro, sendo durante moito tempo unha das zonas húmidas máis importantes da Península Ibérica. Nesta área, durante a estación seca (maio a novembro) aproveitaba os fértiles prados xerados pola redución da lámina de auga, contribuindo a súa maior corpulencia, ao contrario das razas da montaña, xa que estas últimas áreas son menos produtivas. Antigamente empregada na súa tripla aptitude agrícola, mais con maior importancia coma animal de traballo. Na actualidade, oriéntase practicamente á produción de carne, no que sobresaee fronte a outras razas, con animais máis pesados ao nacemento e despois do destete, axudado pola maior produción leiteira, facilidade no parto e gran capacidade materna.



Raza Limiá

A Vianesa provén das "Terras do Bolo", no leste ourensán, a rexión máis montañosa da provincia. O que dificultou a mecanización agrícola e facilitou a preservación destes agroecosistemas tradicionais e, polo tanto, a conservación desta raza. Actualmente pódese atopar en todas as provincias de Galicia, pero

o seu máis importante centro sitúase en Ourense. A súa calidade máis importante é adaptarse ás zonas de montaña onde se encontra, a súa boa condición leiteira favorece a produción de carne á que está dirixida e á alta calidade dos seus produtos.



Raza Vianesa

A importancia destas razas para o desenvolvemento rural sostible baséase en atributos distintos, as capacidades e funcións desempeñadas por elas no territorio no que se atopan son en gran parte procedentes da súa rusticidade, imos destacar aquí os máis sobresaíntes. Deste xeito cumpren un papel moi importante na conservación da natureza e dos sistemas agrícolas tradicionais. Atendendo a estes últimos en primeiro lugar, hai que ter en conta que a gandería contribúe ao establecemento da poboación en maior medida ca as explotacións agrícolas ou forestais. Tamén permiten certa independencia do manexo polo pastor ao estar moi adaptados ao seu entorno, atopando comida doadamente, dependendo das súas necesidades e condicións meteorolóxicas e protexéndose ben contra os lobos. Posúen gran resistencia ás enfermidades, o que reduce os custos de mantemento e teñen gran autonomía para afrontar por si mesmas as fluctuacións do tempo meteorolóxico, ou por adaptación ao medio ou mediante comportamentos elaborados, é dicir, buscando refuxio ao coñecer o territorio. No lado da conservación, xeran e manteñen a paisaxe, debido a que a gandería é unha actividade asociada coa paisaxe en mosaico, de gran naturalidade e valor cultural, debido ao emprego múltiplo da terra nos sistemas tradicionais agrarios. Ademais, conserva biodiversidade, facilitando a existencia doutras especies e a dispersión de sementes, o último de xeito especial mediante a inxestión e posterior deposición, así como polo simple

feito de transportalas no seu corpo durante as súas actividades nos bosques e pastos, que máis tarde poden caer ao chan e xerminar. Así mesmo, contribúen á conservación e fertilidade do solo, mediante as súas deposicións, o que adoita facer cando se despraza polas áreas onde pastan. Débese destacar a súa gran capacidade na prevención de incendios, debido ao control que exercen sobre os matos e a foresta mediante o seu consumo, tarefa que debe ser contemplada na xestión dos bosques a través de emprego axeitado dos animais co fin de evitar o sobrepastoreo.

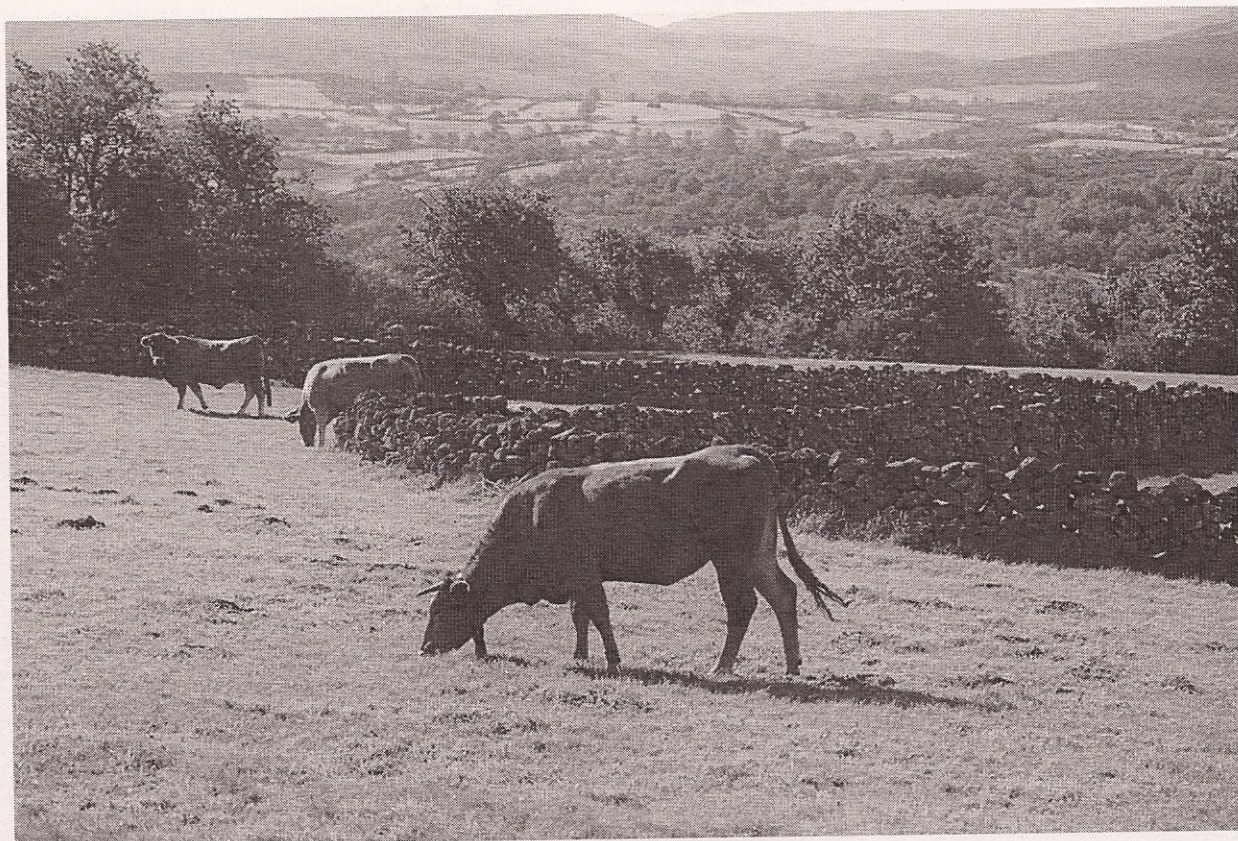
Débese entender, tralo exposto, que estas razas no son pezas de museo e deben ser protexidas e conservadas no sistema no que se integran, é dicir, a súa conservación debe incluír o medio tanto cultural como natural no que se asentán para que a protección sexa a axeitada; de calquera outro xeito non será a apropiada.

Finalmente, e non menos importante, contribúen á seguridade alimentaria, garantindo produtos locais de alta calidade, con beneficios nutricionais incomparables na industria agroalimentaria. Sendo perfectos embaixadores da calidade única desta terra,

diferenciando e recoñecendo a Galicia no resto de España, Europa e no mundo globalizado co que nos topamos hoxe en día, cada vez máis homoxéneo e erosionado culturalmente.

Agradecementos

A José Luis Vaz, Xerente e gandeiro de Biocoop S. C. L. Verín, Ourense, pola cesión desinteresada das fotos que se atopan no presente artigo. E especialmente a Salvador Rebollo de la Torre, en gran medida, responsable deste escrito, ademais de amigo e ao meu mentor en agroecoloxía.



Paisaxe típico en mosaico relacionado coa gandería autóctona tradicional